

En fonction du logiciel du téléphone ou de votre opérateur, certaines descriptions de ce mode d'emploi peuvent ne pas correspondre à votre téléphone.
ID QD Bluetooth : B013791

World Wide Web
http://www.samsungmobile.com

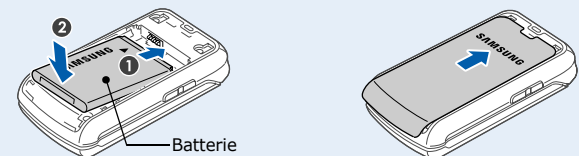
Printed in Korea
Code No.:GH68-18410A
French. 05/2008. Rev. 1.0

Installation de la carte SIM et de la batterie

1. Retirez le cache de la batterie, puis insérez la carte SIM.

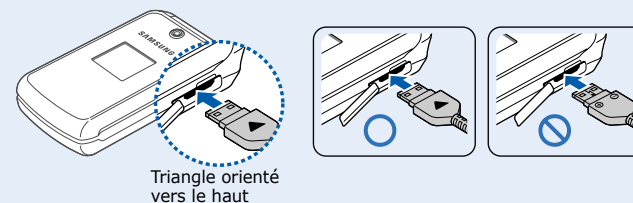


2. Mettez la batterie en place, puis remplacez le cache.

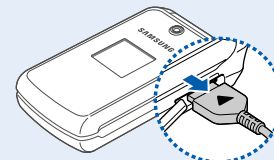


Chargement de la batterie

1. Branchez le chargeur fourni sur le téléphone et sur une prise secteur.

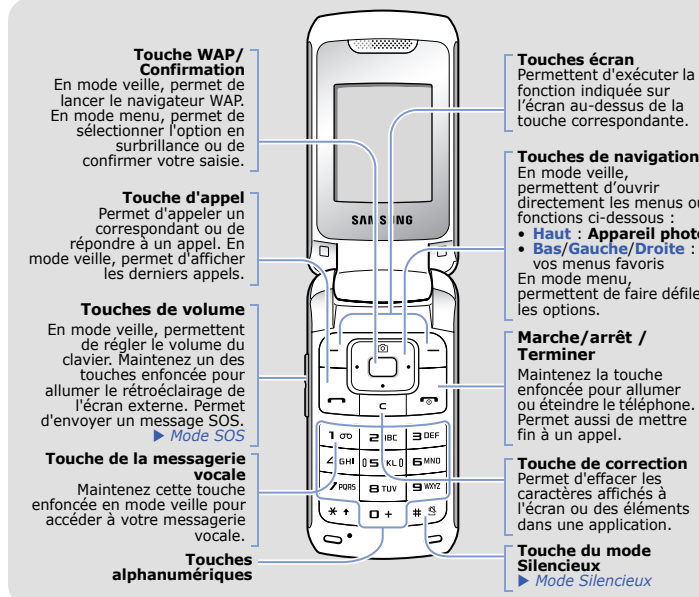


2. À la fin de l'opération, débranchez le chargeur.



Remarque : Ne retirez jamais la batterie du téléphone lorsque le chargeur est branché. Vous risqueriez d'endommager le téléphone.

Présentation du téléphone et de ses touches

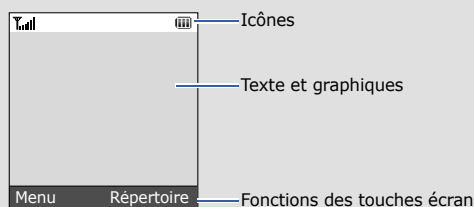


Mode silencieux En mode veille, maintenez la touche **#** enfoncée pour désactiver tous les sons du téléphone. Pour quitter le mode silencieux, maintenez de nouveau cette touche enfoncée.

Mode SOS Lorsque le téléphone est fermé, appuyez 4 fois sur les touches Volume pour envoyer un message d'appel à l'aide aux numéros de téléphone que vous avez prédéfinis. Une fois le message envoyé, le téléphone passe en mode SOS et reçoit uniquement les appels des destinataires enregistrés. Lorsque le téléphone reçoit un appel de la part d'un destinataire du message SOS, l'appareil répond automatiquement. Appuyez sur **[*]** pour quitter le mode SOS.

Écran

Lorsque vous n'êtes pas en communication et n'utilisez aucun menu, le téléphone est en mode veille. Vous devez être en mode veille pour composer un numéro de téléphone.



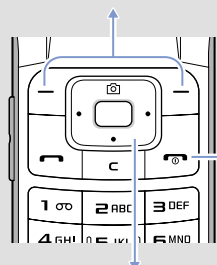
Le téléphone peut afficher les icônes suivantes en haut de l'écran :

Icône	Description	Icône	Description
[Signal strength]	Puissance du signal	[SOS icon]	Fonction de message SOS activée
[GPRS icon]	Réseau GPRS (2.5G)	[Bluetooth icon]	Bluetooth activé
[GPRS icon]	Connexion à un réseau GPRS (2.5G)	[Headset icon]	Kit mains libres ou kit piéton Bluetooth connecté
[GPRS icon]	Transfert de données via un réseau GPRS (2.5G)	[Alarm icon]	Alarme programmée
[Phone icon]	Appel en cours	[FM icon]	Radio FM allumée
[WAP icon]	Connecté à une page WAP sécurisée	[Silent icon]	Mode Silencieux (Vibreur)
[PC icon]	Connecté à un ordinateur	[Silent icon]	Mode Silencieux (Discret)
[Call icon]	Renvoi d'appel activé	[Vibrate icon]	Sonnerie réglée sur vibreur
[Local icon]	Zone locale	[Whisper icon]	Mode chuchotement, pendant un appel
[Work icon]	Zone de travail	[Micro icon]	Micro désactivé, pendant un appel
[Itinerary icon]	Réseau d'itinérance	[Battery icon]	Niveau de charge de la batterie
[Message icon]	Nouveau message		
[Vocal icon]	Nouveau message vocal		

Utilisation des menus

En mode veille, appuyez sur la touche écran **Menu** pour ouvrir le menu principal.

Les commandes affichées en bas de l'écran indiquent les fonctions actuelles des touches écran. Appuyez sur la touche écran gauche (**[←]**) ou droite (**[→]**) pour exécuter la fonction indiquée.



Appuyez sur cette touche pour fermer le menu ouvert sans modifier ses réglages.

Les 4 touches de navigation peuvent servir de raccourcis pour accéder à vos menus favoris. La touche **Haut** est réservée à l'**Appareil photo**.

- En mode veille, appuyez sur la touche écran **Menu**.
- Sélectionnez **Réglages** → **Téléphone** → **Raccourcis**.
- Choisissez une touche.
- Sélectionnez le menu à associer à cette touche.

Pour sélectionner ou modifier un menu ou une fonction :

- En mode veille, appuyez sur la touche écran **Menu**.
- Utilisez les touches de navigation pour atteindre le menu désiré, puis appuyez sur la touche écran **Sélect.** ou sur **[OK]**.
- Le cas échéant, sélectionnez un sous-menu à l'aide des touches de navigation. Pour ouvrir le sous-menu, appuyez sur la touche écran **Sélect.** ou sur **[OK]**.

Si le menu sélectionné contient d'autres sous-menus, répétez cette procédure.

- Utilisez les touches de navigation pour localiser le réglage de votre choix.

- Appuyez sur la touche écran **Sélect.** ou sur **[OK]** pour valider vos réglages.

Numéros de raccourci

Les touches numériques peuvent servir de raccourcis pour accéder rapidement aux menus. En mode menu, le numéro qui sert de raccourci apparaît en face du nom du menu correspondant.

Mise en marche/arrêt du téléphone

- Maintenez la touche **[*]** enfoncée quelques secondes pour allumer l'appareil.
- Maintenez la touche **[*]** enfoncée quelques secondes pour éteindre l'appareil.

Changer la langue d'affichage

- En mode veille, appuyez sur la touche écran **Menu**.
- Sélectionnez **Réglages** → **Téléphone** → **Langue**.
- Choisissez une langue.

Passer un appel

- En mode veille, entrez un numéro de téléphone, puis appuyez sur **[*]**.
- Pour raccrocher, appuyez sur **[*]**.

Répondre à un appel

- Lorsque le téléphone sonne, appuyez sur la touche écran **Accept.** ou sur **[*]** pour décrocher.
Pour rejeter l'appel, appuyez sur la touche écran **Refuser** ou sur **[*]**.
- Pour raccrocher, appuyez sur **[*]**.

Arborescence des menus

- | | | |
|--|--|---|
| 1. Journal d'appels
1.1 Contacts récents
1.2 Appels manqués
1.3 Appels émis
1.4 Appels reçus
1.5 Tout supprimer
1.6 Gestionnaire d'appel | 3.4 Navigateur**
3.5 JAVA world
3.6 Mémo
3.7 Fuseaux horaires
3.8 Calculatrice
3.9 Convertisseur
3.10 Minuteur
3.11 Chronomètre
3.12 SIM-AT* | 7. Calendrier
8. Appareil photo
9. Réglages
9.1 Heure et date
9.2 Téléphone
9.3 Affichage
9.4 Son
9.5 Rétroéclairage
9.6 Services réseau
9.7 Bluetooth
9.8 Sécurité
9.9 Connexion
9.10 Etat de la mémoire
9.11 Réinitialiser les réglages |
| 2. Répertoire
2.1 Liste des contacts
2.2 Ajouter un nouveau contact
2.3 Groupes
2.4 Numérotation abrégée
2.5 Ma carte de visite
2.6 Numéros personnels
2.7 Gestion
2.8 Numéro de service* | 4. Navigateur/Google**
5. Messagerie
5.1 Créer un message
5.2 Mes messages
5.3 Modèles
5.4 Tout supprimer
5.5 Réglages
5.6 Messages SOS
5.7 Etat de la mémoire | |
| 3. Applications
3.1 Alarmes
3.2 Mémo vocal
3.3 Radio FM | 6. Gestion fichiers
6.1 Images
6.2 Sons
6.3 Autres fichiers
6.4 Etat de la mémoire | |

* Disponible uniquement si la fonction est prise en charge par votre carte SIM.

** Si le service **Google** n'est pas disponible, le menu **Navigateur** s'affiche au menu 4 au lieu d'apparaître dans **Applications**.

Régler le volume sonore

- En mode veille, appuyez sur la touche écran **Menu**.
- Sélectionnez **Réglages** → **Son** → **Appel entrant** → **Volume en cas d'appel**.
- Appuyez sur **Gauche** ou **Droite** pour régler le volume sonore.
- Appuyez sur la touche écran **Enreg..**

En cours d'appel, utilisez les touches de Volume pour régler le volume d'écoute.

Changer la sonnerie des appels

- En mode veille, appuyez sur la touche écran **Menu**.
- Sélectionnez **Réglages** → **Son** → **Appel entrant** → **Sonnerie**.
- Choisissez une catégorie de sonneries → une sonnerie, puis appuyez sur la touche écran **Enreg..**

Rappeler des numéros récents

- En mode veille, appuyez sur **[*]**.
- Appuyez sur **Gauche** ou **Droite** pour sélectionner un type d'appel.
- Appuyez sur **Haut** ou **Bas** pour sélectionner le numéro de votre choix.
- Appuyez sur **[*]** pour composer ce numéro.

Saisie de texte

Changer le mode de saisie

- Maintenez la touche ***** enfoncée pour basculer entre les modes T9 et ABC. En fonction de votre pays, vous aurez éventuellement accès à un mode de saisie spécifique à votre langue.
- Pour changer la casse ou passer en mode numérique, appuyez sur *****.
- Maintenez la touche **#** enfoncée pour passer en mode symbole.

Mode T9

- Pour commencer à saisir un mot, appuyez sur une touche de **2 à 9**. Appuyez une seule fois sur la touche correspondant à la lettre à saisir. Le mot que vous saisissez s'affiche à l'écran. Il peut changer à chaque pression de touche. Terminez la saisie du mot en entier avant de modifier ou de supprimer des caractères.
Exemple : Pour saisir « Salut » en mode T9, appuyez sur les touches **7, 2, 5, 8 et 8**.
- Pour afficher d'autres propositions de mots, appuyez sur **0**.
- Pour insérer un espace et saisir le mot suivant, appuyez sur **#**.

Mode ABC

Appuyez autant de fois que nécessaire sur la touche correspondant à la lettre à saisir : une fois pour la première lettre, deux fois pour la seconde et ainsi de suite.
Par exemple, appuyez sur **2** à trois reprises pour obtenir un « C » ou deux fois sur **5** pour saisir un « K ».

